

# 三重の交通事故

《平成24年12月末》



## 目次

第1 三重県の交通事故概況	1
第2 全国・管区の交通事故発生状況	2
第3 人身事故の特徴	3
1 人身事故の特徴	3
2 路線別	4
3 曜日別・時間別・昼夜別	4
4 地形別・道路形状別・道路線形別	5
5 事故類型別	6
6 第1当事者の年齢層別	7
7 第1当事者の法令違反別	8
8 第1当事者の居住地別	8
9 状態別・年齢層別死傷者	8
10 シートベルトの着用状況	9
11 飲酒運転事故	9
12 警察署別	10
13 市町別	11
14 各種別	12

三重県警察本部交通部

## 第1 三重県の交通事故発生状況

### 1 平成24年12月中に発生した交通事故

(平成24年12月中)

区 分	24年	23年	増減数	増減率
人身事故	943	896	47	5.2
死亡事故	14	10	4	40.0
死者数	14	10	4	40.0
負傷者数	1,199	1,142	57	5.0
物損事故	5,397	5,126	271	5.3

※ 物損事故は概数

### 2 平成24年12月末の交通事故発生状況(累計)

(平成24年12月末)

区 分	24年	23年	増減数	増減率
人身事故	10,155	10,420	-265	-2.5
死亡事故	93	89	4	4.5
死者数	95	95	0	0.0
負傷者数	13,287	13,813	-526	-3.8
物損事故	53,487	52,016	1,471	2.8

※ 物損事故は概数

### 3 交通事故の1日平均発生状況

人身事故	27.7 件	(前年	28.5 件)
【死亡事故	0.3 件	(前年	0.2 件)】
死者数	0.3 人	(前年	0.3 人)
負傷者数	36.3 人	(前年	37.8 人)
物損事故	146.1 件	(前年	142.5 件)

### 4 月別発生状況

項目 月別	人 身 事 故						物 損 事 故	
	件 数		死者数		傷者数		件 数	
		前年比		前年比		前年比		前年比
1 月	831	-98	8	1	1,103	-157	4,602	343
2 月	836	22	7	-1	1,110	68	4,118	148
3 月	860	-65	10	3	1,118	-80	4,572	309
4 月	712	-63	5	-4	948	-95	4,219	182
5 月	822	-7	3	-3	1,108	22	4,020	-129
6 月	731	-111	3	-3	932	-197	3,891	-249
7 月	852	-40	8	2	1,094	-92	4,557	53
8 月	877	-19	4	-3	1,172	-42	4,729	107
9 月	813	-45	5	-4	1,096	-122	4,391	112
10月	963	60	17	6	1,237	59	4,548	129
11月	915	54	11	2	1,170	53	4,443	195
12月	943	47	14	4	1,199	57	5,397	271

## 第2 全国・管区の交通事故発生状況

### 1 全国の交通事故発生状況

区分	24年	増減数	増減率
人身件数	665,138	-26,918	-3.9
死者数	4,411	-252	-5.4
負傷者	825,396	-29,214	-3.4

#### ※交通死者数のワースト10

順位	死者数	県名	順位	死者数	県名
1	235	愛知県	6	179	兵庫県
2	200	北海道	6	179	神奈川県
2	200	埼玉県	8	175	千葉県
4	183	東京都	9	161	福岡県
5	182	大阪府	10	155	静岡県

### 2 中部管区内の交通事故発生状況

区分	人身件数		死者数		傷者数	
		前年比		前年比		前年比
富山	4,973	-191	47	-3	5,667	-194
石川	5,156	-388	44	0	6,142	-535
福井	3,148	-253	37	-24	3,756	-377
岐阜	10,352	-348	121	19	13,687	-533
愛知	49,651	-466	235	-41	61,576	-75

### 3 全国における三重県の位置

#### (1) 死者数、増減数、増減率

死者数	95人	ワースト	19位
増減数	0人	ベスト	27位
増減率	0%	ベスト	27位

#### (2) 人口10万人当たりの死者数ワースト順位

##### ア 都道府県別

死者数95人は、人口10万人当たりの死者数では、5.14人で、全国ワースト10位であった。  
(前年は、5.14人で、ワースト15位)

※ 都道府県人口は、総務省資料「平成23年10月1日現在推計人口」を使用

##### イ 都市別 (全国269都市)

区分	10万人当死者数	ワースト順位	
桑名市	3.59人	ワースト 84 位	(前年 95 位)
四日市市	2.94人	ワースト 116 位	(前年 83 位)
鈴鹿市	6.18人	ワースト 13 位	(前年 158 位)
津市	2.85人	ワースト 124 位	(前年 35 位)
松阪市	6.00人	ワースト 16 位	(前年 4 位)
伊勢市	8.30人	ワースト 4 位	(前年 26 位)

※1 死者数を10万人当たりに換算し、全国順位を算出した。

※2 都市別人口は、総務省資料「住民基本台帳人口要覧(平成23年3月31日現在)」を使用

### 第3 人身事故の特徴

#### 1 人身事故の特徴

- (1) 路線別では、人身事故は、市道で3,341件(32.9%)発生し、次いで、一般国道で3,213件(31.6%)発生している。
- 死亡事故は、県道で31件(33.3%)発生し、次いで、市道で26件(28.0%)発生している。
- (2) 昼夜別では、人身事故は昼間に7,318件(72.1%)発生し、死亡事故は夜間に52件(55.9%)発生している。
- (3) 地形別では、人身事故は、市街地で5,888件(58.0%)発生し、死亡事故では、非市街地で50件(53.8%)と多く発生している。
- (4) 道路形状別では、人身事故は、交差点(交差点付近を含む。以下同じ。)で4,824件(47.5%)発生し、死亡事故は、交差点で46件(49.5%)発生している。
- (5) 車両運転者(原付以上の第一当事者)の事故原因は、人身事故では、悪質・危険違反が952件(9.8%)であるのに対して、死亡事故では、悪質・危険違反が16件(18.0%)と高くなっている。
- (6) シートベルトの着用状況は、負傷者の着用者率は95.7%であるのに対し、死者の着用者率は50.0%と低くなっている。

#### (7) 人身事故の推移(12月末)

区分	19年	20年	21年	22年	23年	平均	24年
人身事故	12,790	11,886	11,372	11,275	10,420	11,549	10,155
負傷者	16,957	15,608	15,126	14,878	13,813	15,276	13,287
死者	118	110	112	135	95	114	95
致死率	0.7	0.7	0.7	0.9	0.7	0.7	0.7

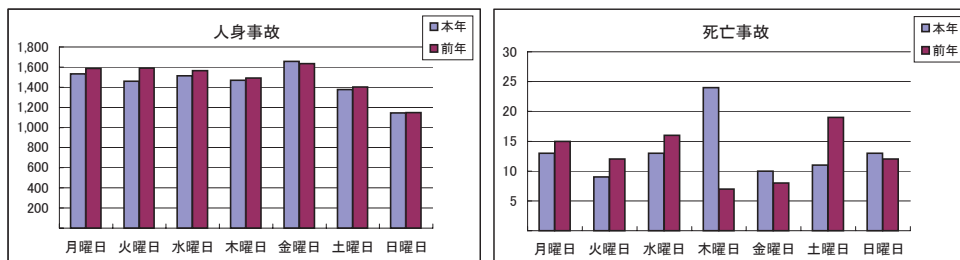
2 路線別

路線別	件数	人身事故						
		構成率			うち死亡事故			
		構成率	増減数	増減率	構成率	増減数	増減率	
高速道路	244	2.4	-32	-11.6	3	3.2	1	50.0
名阪国道	70	0.7	-2	-2.8	5	5.4	3	150.0
一般国道	3,213	31.6	138	4.5	21	22.6	-4	-16.0
1号	471	4.6	-11	-2.3	3	3.2	-1	-25.0
23号	1,101	10.8	54	5.2	4	4.3	-2	-33.3
42号	483	4.8	77	19.0	6	6.5		0.0
その他	1,158	11.4	18	1.6	8	8.6	-1	-11.1
県道	2,462	24.2	12	0.5	31	33.3	-6	-16.2
市道	3,341	32.9	-402	-10.7	26	28.0	7	36.8
町道	324	3.2	23	7.6	5	5.4	2	66.7
その他道路	501	4.9	-2	-0.4	2	2.2	1	100.0
合計	10,155	100.0	-265	-2.5	93	100.0	4	4.5

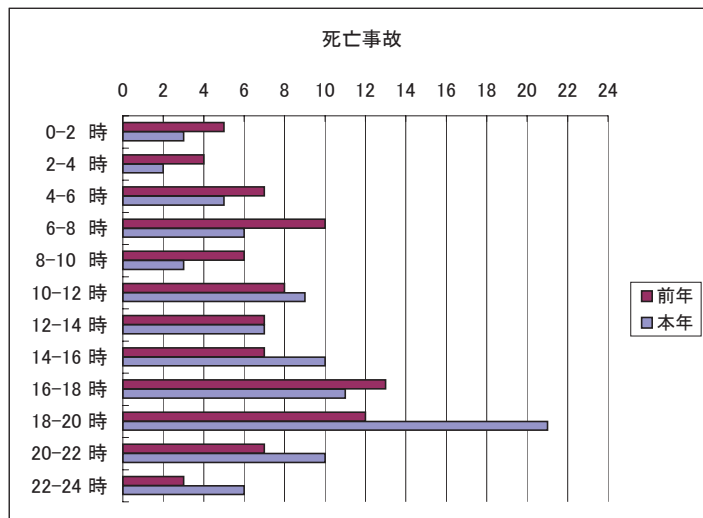
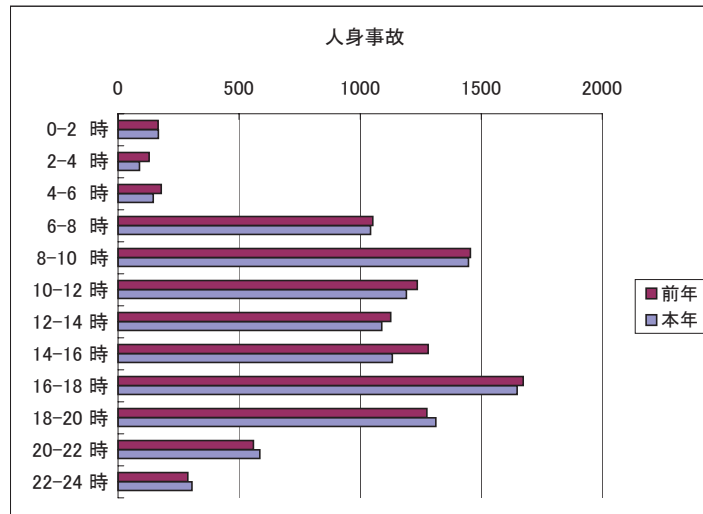
路線別	人数	死者数			負傷者数			
		構成率		増減率		増減率		
		構成率	増減数	増減率	構成率	増減数	増減率	
高速道路	3	3.2		0.0	493	3.7	-104	-17.4
名阪国道	5	5.3	3	150.0	111	0.8	-11	-9.0
一般国道	21	22.1	-6	-22.2	4,407	33.2	121	2.8
1号	3	3.2	-1	-25.0	628	4.7	-40	-6.0
23号	4	4.2	-3	-42.9	1,537	11.6	53	3.6
42号	6	6.3	-1	-14.3	669	5.0	95	16.6
その他	8	8.4	-1	-11.1	1,573	11.8	13	0.8
県道	32	33.7	-6	-15.8	3,193	24.0	33	1.0
市道	27	28.4	6	28.6	4,087	30.8	-595	-12.7
町道	5	5.3	2	66.7	390	2.9	31	8.6
その他道路	2	2.1	1	100.0	606	4.6	-1	-0.2
合計	95	100.0		0.0	13,287	100.0	-526	-3.8

3 曜日別・時間別・昼夜別

(1) 曜日別



(2) 時間帯別



(3) 昼夜別

人身事故

区分	24年	構成率	増減数	増減率
昼間	7,317	72.1	-298	-3.9
夜間	2,838	27.9	33	1.2
合計	10,155	100.0	-265	-2.5

死亡事故

区分	24年	構成率	増減数	増減率
昼間	41	44.1	-3	-6.8
夜間	52	55.9	7	15.6
合計	93	100.0	4	4.5

4 地形別・道路形状別・道路線形別

(1) 地形別

人身事故

区分	24年	構成率	増減数	増減率
市街地	5,888	58.0	-299	-4.8
非市街地	4,267	42.0	34	0.8
合計	10,155	100.0	-265	-2.5

死亡事故

区分	24年	構成率	増減数	増減率
市街地	43	46.2	10	30.3
非市街地	50	53.8	-6	-10.7
合計	93	100.0	4	4.5

## (2) 道路形状別

## 人身事故

区分	24年	構成率	23年	増減数	増減率
交差点	4,824	47.5	5,439	-615	-11.3
カーブ	441	4.3	489	-48	-9.8
一般単路	4,303	42.4	3,929	374	9.5
踏切	4	0.0	2	2	100.0
トンネル	21	0.2	22	-1	-4.5
橋	80	0.8	82	-2	-2.4
一般交通	482	4.7	457	25	5.5
合計	10,155	100.0	10,420	-265	-2.5

## 死亡事故

区分	24年	構成率	23年	増減数	増減率
交差点	46	49.5	44	2	4.5
カーブ	10	10.8	11	-1	-9.1
一般単路	34	36.6	33	1	3.0
踏切	1	1.1		1	0.0
トンネル		0.0			0.0
橋	1	1.1		1	0.0
一般交通	1	1.1	1		0.0
合計	93	100.0	89	4	4.5

## (3) 道路線形別

人身事故はカーブで527件(5.2%)・直線で9,146件(90.1%)、死亡事故はカーブで12件(12.9%)・直線で80件(86.0%)発生している。

## 5 事故類型別

区分	人身事故				死亡事故					
	24年	構成率	23年	増減数	24年	構成率	23年	増減数		
人対車両	対面通行中	30	0.3	44	-14	1	1.1	1		
	背面通行中	69	0.7	65	4	3	3.2	2	1	
	横断中	横断歩道	148	1.5	152	-4	2	2.2	3	-1
		歩道付近	27	0.3	18	9	7	7.5	3	4
		歩道橋付近	3	0.0		3		0.0		
		その他	169	1.7	179	-10	13	14.0	13	
	小計	347	3.4	349	-2	22	23.7	19	3	
	路上遊戯中	2	0.0	7	-5		0.0			
	路上作業中	10	0.1	17	-7		0.0			
	路上停止中	11	0.1	17	-6	1	1.1	1		
その他	196	1.9	178	18	1	1.1	2	-1		
小計	665	6.5	677	-12	28	30.1	25	3		
車両相互	正面衝突	240	2.4	234	6	7	7.5	8	-1	
	追突	進行中	316	3.1	379	-63	5	5.4	5	
		その他	3,846	37.9	3,787	59	8	8.6	2	6
	小計	4,162	41.0	4,166	-4	13	14.0	7	6	
	出会い頭	2,444	24.1	2,589	-145	16	17.2	23	-7	
	追越・追抜時	71	0.7	71			0.0			
	すれ違い時	91	0.9	93	-2		0.0			
	左折時	261	2.6	237	24		0.0			
	右折時	687	6.8	718	-31	6	6.5	4	2	
その他	948	9.3	968	-20	2	2.2	3	-1		
小計	8,904	87.7	9,076	-172	44	47.3	45	-1		
車両単独	工物	電柱	77	0.8	81	-4	5	5.4	5	
		標識	14	0.1	13	1		0.0		
		分離帯安全島	33	0.3	37	-4	1	1.1	1	
		防護柵等	94	0.9	116	-22	1	1.1	2	-1
		家屋・塀	37	0.4	31	6		0.0		
		橋梁脚	8	0.1	8			0.0		
	その他	105	1.0	115	-10	4	4.3	4		
	小計	368	3.6	401	-33	11	11.8	12	-1	
	駐車車両衝突	25	0.2	36	-11	1	1.1	2	-1	
	路外逸脱	転落	41	0.4	36	5	3	3.2	4	-1
その他		16	0.2	15	1	2	2.2		2	
小計	57	0.6	51	6	5	5.4	4	1		
転倒	89	0.9	129	-40	1	1.1	1			
その他	46	0.5	49	-3	2	2.2		2		
小計	585	5.8	666	-81	20	21.5	19	1		
列車	1	0.0	1		1	1.1		1		
合計	10,155	100.0	10,420	-265	93	100.0	89	4		

6 第1当事者の年齢層別

人身事故

区 分	自動車 (四輪)		自動二輪車		原付車		自転車		歩行者		計		
	件数	率	件数	率	件数	率	件数	率	件数	率	件数	率	
15歳以下		0.0	1	0.7		0.0	91	35.8	20	55.6	112	1.1	
16～19歳	16～19歳	390	4.2	20	13.5	44	16.5	48	18.9	3	8.3	505	5.0
	20～24歳	1,166	12.5	23	15.5	26	9.8	12	4.7	1	2.8	1,228	12.1
16～24歳		1,556	16.7	43	29.1	70	26.3	60	23.6	4	11.1	1,733	17.1
25～29歳		1,002	10.8	7	4.7	11	4.1	7	2.8	2	5.6	1,029	10.1
30～39歳		1,807	19.4	26	17.6	21	7.9	10	3.9	2	5.6	1,866	18.4
40～49歳		1,504	16.2	31	20.9	27	10.2	12	4.7	3	8.3	1,577	15.5
50～59歳		1,214	13.0	26	17.6	21	7.9	12	4.7	1	2.8	1,274	12.5
60～64歳	60～64歳	679	7.3	4	2.7	34	12.8	11	4.3	1	2.8	729	7.2
	65～69歳	555	6.0	1	0.7	18	6.8	5	2.0		0.0	579	5.7
60～69歳		1,234	13.3	5	3.4	52	19.5	16	6.3	1	2.8	1,308	12.9
70～79歳	70～79歳	745	8.0	6	4.1	48	18.0	33	13.0	2	5.6	834	8.2
	80歳以上	250	2.7	3	2.0	16	6.0	13	5.1	1	2.8	283	2.8
70歳以上		995	10.7	9	6.1	64	24.1	46	18.1	3	8.3	1,117	11.0
65歳以上		1,550	16.6	10	6.8	82	30.8	51	20.1	3	8.3	1,696	16.7
合 計		9,312	100.0	148	100.0	266	100.0	254	100.0	36	100.0	10,155	100.0
不 明		139	1.4										

注1) 率は、車種別の合計に占める各年齢層の構成割合を示す。

ただし、不明は、全事故件数に占める構成割合を示す。

注2) 合計欄の数値は、不明を含んだ数値である。

区 分	件数	率
原付車以上車両運転者	9,726	95.8
うち若年運転者	1,669	17.2

死亡事故

区 分	自動車 (四輪)		自動二輪車		原付車		自転車		歩行者		計		
	件数	率	件数	率	件数	率	件数	率	件数	率	件数	率	
15歳以下		0.0		0.0		0.0		0.0		---		0.0	
16～19歳	16～19歳	2	2.7	1	16.7	1	12.5		0.0		---	4	4.3
	20～24歳	7	9.3	1	16.7		0.0		0.0		---	8	8.6
16～24歳		9	12.0	2	33.3	1	12.5		0.0		---	12	12.9
25～29歳		7	9.3	1	16.7		0.0		0.0		---	8	8.6
30～39歳		10	13.3		0.0		0.0		0.0		---	10	10.8
40～49歳		8	10.7		0.0	1	12.5		0.0		---	9	9.7
50～59歳		9	12.0	1	16.7	1	12.5		0.0		---	11	11.8
60～64歳	60～64歳	9	12.0	1	16.7	1	12.5	2	50.0		---	13	14.0
	65～69歳	10	13.3		0.0		0.0	1	25.0		---	11	11.8
60～69歳		19	25.3	1	16.7	1	12.5	3	75.0		---	24	25.8
70～79歳	70～79歳	9	12.0	1	16.7	1	12.5		0.0		---	11	11.8
	80歳以上	4	5.3		0.0	3	37.5	1	25.0		---	8	8.6
70歳以上		13	17.3	1	16.7	4	50.0	1	25.0		---	19	20.4
65歳以上		23	30.7	1	16.7	4	50.0	2	50.0		---	30	32.3
合 計		75	100.0	6	100.0	8	100.0	4	100.0		100.0	93	100.0
不 明												.0	

注1) 率は車種別の合計に占める各年齢層の構成割合を示す。

ただし、不明は、全事故件数に占める構成割合を示す。

注2) 合計欄の数値は、不明を含んだ数値である。

区 分	件数	率
原付車以上車両運転者	89	95.7
うち若年運転者	12	13.5



7 第1当事者の法令違反別

(1) 車両(原付以上)の主な違反

区 分	人身事故 (構成率)	死亡事故 (構成率)
最高速度違反	6 件 0.1 %	0 件 0.0 %
信号無視	270 件 2.8 %	4 件 4.5 %
通行区分・追越し	57 件 0.6 %	5 件 5.6 %
一時不停止	431 件 4.4 %	5 件 5.6 %
歩行者妨害等	122 件 1.3 %	2 件 2.2 %
酒酔い運転	1 件 0.0 %	0 件 0.0 %
自転車妨害等	65 件 0.7 %	0 件 0.0 %
悪質危険違反 計	952 件 9.8 %	16 件 18.0 %
動 静 不 注 視	2,309 件 23.7 %	4 件 4.5 %
安 全 不 確 認	2,382 件 24.5 %	19 件 21.3 %
前 方 不 注 意	2,190 件 22.5 %	35 件 39.3 %

自転車乗用中の者が第1当事者となった人身事故は254件で、このうち最も多い違反は、安全不確認の103件(40.6%)となっている。

歩行者が第1当事者となった人身事故は36件で、このうち最も多い違反は、飛び出しの10件(27.8%)となっている。

8 第1当事者の居住地別

区 分	人身事故 (構成率)	死亡事故 (構成率)
県内居住者	9,036 件 89.0 %	72 件 77.4 %
うち発生 署管内	6,127 件 (県内居住者の 67.8 %)	55 件 (県内居住者の 76.4 %)
県外居住者	980 件 9.7 %	21 件 22.6 %
不 明	139 件 1.4 %	0 件 0.0 %

9 状態別・年齢層別死傷者

(1) 状態別

区 分	負 傷 者 数				死 者 数				負傷者 構成率	死者 構成率
	24年	23年	増減数	増減率	24年	23年	増減数	増減率		
自動車	10,349	10,761	-412	-3.8	34	36	-2	-5.6	77.9	35.8
自動二輪	355	400	-45	-11.3	7	5	2	40.0	2.7	7.4
原付車	660	711	-51	-7.2	15	9	6	66.7	5.0	15.8
自転車	1,238	1,217	21	1.7	8	17	-9	-52.9	9.3	8.4
歩行者	660	693	-33	-4.8	31	28	3	10.7	5.0	32.6
その他	25	31	-6	-19.4	0	0	0	---	0.2	0.0
計	13,287	13,813	-526	-3.8	95	95	0	0.0	100.0	100.0

(2) 年齢層別

区 分	人身事故			
	傷者数	構成率	増減数	増減率
15歳以下	932	7.0	1	.1
16～19歳	686	5.2	-85	-11.0
20～24歳	1,174	8.8	-168	-12.5
16～24歳	1,860	14.0	-253	-12.0
25～29歳	1,227	9.2	-75	-5.8
30～39歳	2,495	18.8	-136	-5.2
40～49歳	2,356	17.7	16	.7
50～59歳	1,612	12.1	-68	-4.0
60～64歳	883	6.6	-71	-7.4
65～69歳	660	5.0	69	11.7
60～69歳	1,543	11.6	-2	-.1
70～79歳	932	7.0	-21	-2.2
80歳以上	330	2.5	12	3.8
70歳以上	1,262	9.5	-9	-.7
65歳以上	1,922	14.5	60	3.2
合 計	13,287	100.0	-526	-3.8

区 分	死亡事故			
	死者数	構成率	増減数	増減率
15歳以下	3	3.2	1	50.0
16～19歳	5	5.3	3	150.0
20～24歳	2	2.1	-1	-33.3
16～24歳	7	7.4	2	40.0
25～29歳	4	4.2	-1	-20.0
30～39歳	6	6.3	-3	-33.3
40～49歳	4	4.2	1	33.3
50～59歳	12	12.6	3	33.3
60～64歳	11	11.6	2	22.2
65～69歳	6	6.3	2	50.0
60～69歳	17	17.9	4	30.8
70～79歳	21	22.1	-8	-27.6
80歳以上	21	22.1	1	5.0
70歳以上	42	44.2	-7	-14.3
65歳以上	48	50.5	-5	-9.4
合 計	95	100.0		.0

10 シートベルトの着用状況

区 分	負傷者数	構成率
着 用	9,907	95.7
非着用	410	4.0
不 明	32	0.3
合 計	10,349	100.0

区 分	死者数	構成率
着 用	17	50.0
非着用	17	50.0
不 明	0	0.0
合 計	34	100.0

※死者の非着用者17人中8人は、着用していれば助かったと思われる。

11 飲酒運転事故

(原付以上の第一当事者)

区 分	人身事故				死亡事故					
	24年	構成率	23年	増減数	増減率	24年	構成率	23年	増減数	増減率
酒 酔 い	1	1.4	1	0	0.0	0	0.0	0	0	---
酒気帯び(0.25以上)	46	63.0	41	5	12.2	4	100.0	6	-2	-33.3
酒気帯び(0.25未満)	6	8.2	5	1	20.0	0	0.0	0	0	---
基準以下	15	20.5	16	-1	-6.3	0	0.0	0	0	---
検知不能	5	6.8	3	2	66.7	0	0.0	0	0	---
合 計	73	100.0	66	7	10.6	4	100.0	6	-2	-33.3

原付以上の飲酒事故構成率	人身事故	9,726 件中	73 件	構成率	0.8%	(前年 0.7%)
	死亡事故	89 件中	4 件	構成率	4.5%	(前年 7.6%)

## 12 警察署別

区 分	人身事故件数			死 者 数			傷 者 数			物損事故件数		
	24年	23年	増減数	24年	23年	増減数	24年	23年	増減数	24年	23年	増減数
高 速 隊	314	348	-34	8	5	3	604	719	-115	2,309	2,046	263
桑 名	755	733	22	5	6	-1	1,022	980	42	4,356	4,154	202
いなべ	279	249	30	2	3	-1	355	318	37	1,415	1,523	-108
四日市北	693	773	-80	2	3	-1	897	972	-75	3,861	3,676	185
四日市南	1,259	1,335	-76	6	9	-3	1,566	1,678	-112	5,986	5,762	224
四日市西	368	323	45	3	1	2	495	421	74	1,689	1,586	103
亀 山	247	219	28	2	1	1	348	320	28	1,286	1,248	38
鈴 鹿	1,020	1,199	-179	12	5	7	1,303	1,578	-275	5,844	5,443	401
津	1,105	1,145	-40	7	11	-4	1,439	1,490	-51	5,466	5,454	12
津 南	567	572	-5	1	5	-4	697	752	-55	2,873	2,873	0
松 阪	1,238	1,115	123	12	19	-7	1,529	1,407	122	5,500	5,428	72
大 台	75	71	4	2	3	-1	104	95	9	410	349	61
伊 勢	826	867	-41	15	10	5	1,072	1,133	-61	4,698	4,591	107
鳥 羽	262	246	16	1	2	-1	356	331	25	1,680	1,644	36
尾 鷲	179	170	9	4	3	1	230	216	14	711	751	-40
熊 野	49	66	-17	2	0	2	75	82	-7	424	455	-31
紀 宝	64	59	5	0	0	0	83	74	9	321	352	-31
伊 賀	416	506	-90	3	5	-2	549	686	-137	2,502	2,552	-50
名 張	439	424	15	8	4	4	563	561	2	2,156	2,129	27
合 計	10,155	10,420	-265	95	95	0	13,287	13,813	-526	53,487	52,016	1,471

## 13 市町別

市町名	人身件数	増減数	死者数	増減数	負傷者数	増減数
桑名市	735	34	5	0	992	50
木曾岬町	20	-12	0	-1	30	-8
いなべ市	169	7	1	-2	215	7
東員町	110	23	1	1	140	30
朝日町	50	-3	0	0	65	-9
川越町	87	-46	0	0	112	-59
四日市市	1,950	-110	9	-3	2,466	-119
菰野町	233	48	2	1	315	74
亀山市	247	28	2	1	348	28
鈴鹿市	1,020	-179	12	7	1,303	-275
津市	1,672	-45	8	-8	2,136	-106
松阪市	1,046	90	10	-6	1,290	77
多気町	51	-2	1	-1	61	-8
明和町	141	35	1	0	178	53
大台町	38	5	2	1	53	6
大紀町	37	-1	0	-2	51	3
伊勢市	686	-60	11	3	884	-93
玉城町	81	19	2	0	110	35
南伊勢町	35	3	2	2	45	-3
度会町	24	-3	0	0	33	0
鳥羽市	71	13	0	-2	101	22
志摩市	191	3	1	1	255	3
尾鷲市	94	4	1	0	110	5
紀北町	85	5	3	1	120	9
熊野市	51	-16	2	2	78	-6
御浜町	22	-12	0	0	31	-10
紀宝町	40	16	0	0	49	18
伊賀市	461	-93	6	-2	606	-147
名張市	394	18	5	4	506	12
高速隊	314	-34	8	3	604	-115
合計	10,155	-265	95	0	13,287	-526

14 各種別

(1) 子供の事故

区分	24年	23年	増減数	増減率
人身件数	365	369	-4	-1.1
死者数	3	2	1	50.0
傷者数	870	859	11	1.3

(2) 高校生の事故

区分	24年	23年	増減数	増減率
人身件数	255	261	-6	-2.3
死者数	2	1	1	100.0
傷者数	350	341	9	2.6

(3) 若年者の事故

区分	24年	23年	増減数	増減率
人身件数	2,689	2,849	-160	-5.6
死者数	7	5	2	40.0
傷者数	1,860	2,113	-253	-12.0

(4) 高齢者の事故

区分	24年	23年	増減数	増減率
人身件数	2,731	2,633	98	3.7
死者数	48	53	-5	-9.4
傷者数	1,922	1,862	60	3.2

(5) 女性の事故

区分	24年	23年	増減数	増減率
人身件数	6,090	6,198	-108	-1.7
死者数	41	37	4	10.8
傷者数	6,254	6,501	-247	-3.8

(6) 歩行者の事故

区分	24年	23年	増減数	増減率
人身件数	665	677	-12	-1.8
死者数	31	28	3	10.7
傷者数	660	693	-33	-4.8

(7) 自転車の事故

区分	24年	23年	増減数	増減率
人身件数	1,235	1,224	11	0.9
死者数	8	17	-9	-52.9
傷者数	1,238	1,217	21	1.7

(8) 二輪車の事故

区分	24年	23年	増減数	増減率
人身件数	1,076	1,168	-92	-7.9
死者数	22	14	8	57.1
傷者数	1,015	1,111	-96	-8.6

(9) 飲酒の事故

区分	24年	23年	増減数	増減率
人身件数	73	66	7	10.6
死者数	4	7	-3	-42.9
傷者数	105	101	4	4.0

(10) 無免許の事故

区分	24年	23年	増減数	増減率
人身件数	58	62	-4	-6.5
死者数	1	1	0	0.0
傷者数	88	87	1	1.1

(11) 若年ドライバー事故

区分	24年	23年	増減数	増減率
人身件数	1,669	1,719	-50	-2.9
死者数	12	8	4	50.0
傷者数	2,255	2,399	-144	-6.0

(12) 高齢ドライバー事故

区分	24年	23年	増減数	増減率
人身件数	1,642	1,618	24	1.5
死者数	29	23	6	26.1
傷者数	2,072	2,142	-70	-3.3

(13) 女性ドライバー事故

区分	24年	23年	増減数	増減率
人身件数	3,461	3,626	-165	-4.6
死者数	24	15	9	60.0
傷者数	4,572	4,789	-217	-4.5

注1) 若年ドライバー事故は、若年者が第1当事者として  
関与した事故で、死傷者数は、若年者自身を含む当該  
事故によるすべての死傷者数を計上。

また、高齢、女性ドライバー事故も同じ計上方法である。

注2) 子供とは中学生以下を、高齢者とは65歳以上をいい、  
若年者とは16～24歳の者をいう。