

三重の交通事故

《平成25年11月末》



目次

第1 三重県の交通事故概況	1
第2 全国・管区の交通事故発生状況	2
第3 人身事故の特徴	3
1 人身事故の特徴	3
2 路線別	4
3 曜日別・時間別・昼夜別	4
4 地形別・道路形状別・道路線形別	5
5 事故類型別	6
6 第1当事者の年齢層別	7
7 第1当事者の法令違反別	8
8 第1当事者の居住地別	8
9 状態別・年齢層別死傷者	8
10 シートベルトの着用状況	9
11 飲酒運転事故	9
12 警察署別	10
13 市町別	11
14 各種別	12

三重県警察本部交通部

第1 三重県の交通事故発生状況

1 平成25年11月中に発生した交通事故

(平成25年11月中)

区 分	25年	24年	増減数	増減率
人身事故	789	915	-126	-13.8
死亡事故	6	11	-5	-45.5
死者数	6	11	-5	-45.5
負傷者数	1,032	1,170	-138	-11.8
物損事故	4,649	4,443	206	4.6

※ 物損事故は概数

2 平成25年11月末の交通事故発生状況(累計)

(平成25年11月末)

区 分	25年	24年	増減数	増減率
人身事故	8,917	9,212	-295	-3.2
死亡事故	78	79	-1	-1.3
死者数	82	81	1	1.2
負傷者数	11,724	12,088	-364	-3.0
物損事故	49,491	48,090	1,401	2.9

※ 物損事故は概数

3 交通事故の1日平均発生状況

人身事故	26.7 件(前年	27.5 件)
【死亡事故	0.2 件(前年	0.2 件)】
死者数	0.2 人(前年	0.2 人)
負傷者数	35.1 人(前年	36.1 人)
物損事故	148.2 件(前年	143.6 件)

4 月別発生状況

項目 月別	人 身 事 故						物 損 事 故	
	件 数		死者数		傷者数		件 数	
		前年比		前年比		前年比		前年比
1月	835	4	11	3	1,060	-43	4,531	-71
2月	764	-72	9	2	985	-125	3,975	-143
3月	805	-55	5	-5	1,046	-72	4,643	71
4月	849	137	6	1	1,134	186	4,189	-30
5月	840	18	7	4	1,118	10	4,304	284
6月	813	82	9	6	1,067	135	4,327	436
7月	822	-30	10	2	1,055	-39	4,843	286
8月	782	-95	5	1	1,091	-81	4,992	263
9月	738	-75	6	1	996	-100	4,500	109
10月	880	-83	8	-9	1,140	-97	4,538	-10
11月	789	-126	6	-5	1,032	-138	4,649	206
12月								

第2 全国・管区の交通事故発生状況

1 全国の交通事故発生状況

区分	25年	増減数	増減率
人身件数	569,085	-31,408	-5.2
死者数	3,883	-26	-0.7
負傷者	708,031	-37,809	-5.1

※交通死者数のワースト10

順位	死者数	県名	順位	死者数	県名
1	191	愛知県	6	162	大阪府
2	168	兵庫県	7	160	静岡県
2	168	千葉県	8	149	神奈川県
2	168	埼玉県	9	148	東京都
5	164	北海道	10	146	茨城県

2 中部管区内の交通事故発生状況

区分	人身件数		死者数		傷者数	
		前年比		前年比		前年比
富山	4,149	-227	43	0	4,777	-197
石川	4,140	-436	53	15	4,941	-491
福井	2,575	-291	51	18	3,071	-365
岐阜	8,473	-861	116	5	11,300	-1049
愛知	44,429	-263	191	-19	55,272	-262

3 全国における三重県の位置

(1) 死者数、増減数、増減率

死者数	82人	ワースト	19位
増減数	1人	ワースト	21位
増減率	1.2%	ワースト	22位

(2) 人口10万人当たりの死者数ワースト順位

ア 都道府県別

死者数82人は、人口10万人当たりの死者数では、4.46人で、全国ワースト15位であった。
(前年は、4.39人で、ワースト13位)

※ 都道府県人口は、総務省資料「平成24年10月1日現在推計人口」を使用

イ 都市別 (全国265都市)

区分	10万人当死者数	ワースト順位	
桑名市	3.59人	ワースト	77位 (前年 60位)
四日市市	4.58人	ワースト	37位 (前年 122位)
鈴鹿市	4.12人	ワースト	51位 (前年 32位)
津市	2.14人	ワースト	145位 (前年 104位)
松阪市	6.02人	ワースト	20位 (前年 16位)
伊勢市	1.52人	ワースト	195位 (前年 5位)

※1 死者数を10万人当たりに換算し、全国順位を算出した。

※2 都市別人口は、総務省資料「住民基本台帳人口要覧(平成24年3月31日現在)」を使用

第3 人身事故の特徴

1 人身事故の特徴

- (1) 路線別では、人身事故は、市道で2,915件(32.7%)発生し、次いで、一般国道で2,848件(31.9%)発生している。
- 死亡事故は、市道で27件(34.6%)発生し、次いで、県道で18件(23.1%)発生している。
- (2) 昼夜別では、人身事故・死亡事故ともに昼間に多く、人身事故は6,585件(73.8%)、死亡事故は47件(60.3%)発生している。
- (3) 地形別では、人身事故は、市街地で5,377件(60.3%)発生し、死亡事故では、非市街地で49件(62.8%)と多く発生している。
- (4) 道路形状別では、人身事故は、交差点(交差点付近を含む。以下同じ。)で3,986件(44.7%)発生し、死亡事故は、交差点で32件(41.0%)発生している。
- (5) 車両運転者(原付以上の第一当事者)の事故原因は、人身事故では、悪質・危険違反が862件(10.1%)であるのに対して、死亡事故では、悪質・危険違反が13件(19.1%)と高くなっている。
- (6) シートベルトの着用状況は、負傷者の着用者率は95.6%であるのに対し、死者の着用者率は63.6%と低くなっている。

(7) 人身事故の推移(11月末)

区分	20年	21年	22年	23年	24年	平均	25年
人身事故	10,757	10,307	10,250	9,524	9,212	10,010	8,917
負傷者	14,168	13,774	13,575	12,671	12,088	13,255	11,724
死者	95	95	119	85	81	95	82
致死率	0.7	0.7	0.9	0.7	0.7	0.7	0.7

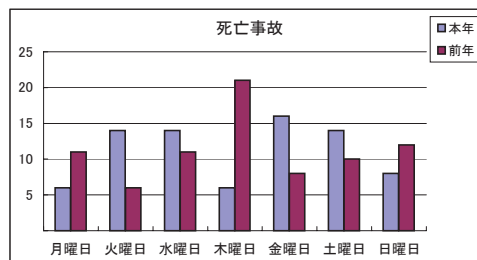
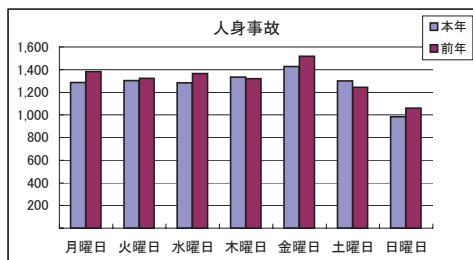
2 路線別

路線別	件数	人身事故						
		構成率			うち死亡事故			
		構成率	増減数	増減率	構成率	増減数	増減率	
高速道路	235	2.6	4	1.7	5	6.4	2	66.7
名阪国道	76	0.9	12	18.8	4	5.1		0.0
一般国道	2,848	31.9	-49	-1.7	17	21.8	-2	-10.5
1号	383	4.3	-42	-9.9	4	5.1	1	33.3
23号	987	11.1	8	0.8	2	2.6	-2	-50.0
42号	425	4.8	-24	-5.3	4	5.1	-2	-33.3
その他	1,053	11.8	9	0.9	7	9.0	1	16.7
県道	2,153	24.1	-100	-4.4	18	23.1	-12	-40.0
市道	2,915	32.7	-97	-3.2	27	34.6	8	42.1
町道	257	2.9	-34	-11.7	2	2.6	-2	-50.0
その他道路	433	4.9	-31	-6.7	5	6.4	5	...
合計	8,917	100.0	-295	-3.2	78	100.0	-1	-1.3

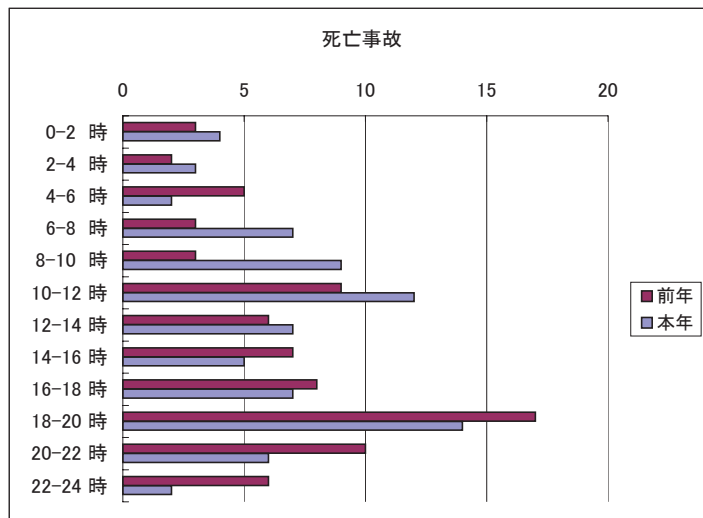
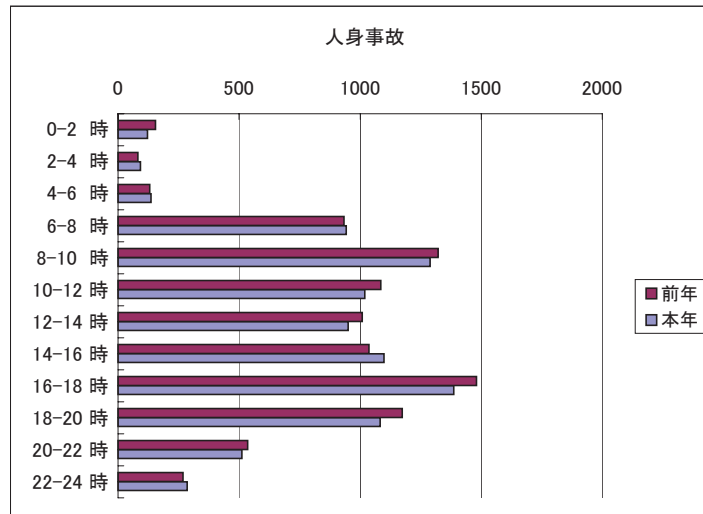
路線別	人数	死者数			負傷者数			
		構成率			構成率			
		構成率	増減数	増減率	構成率	増減数	増減率	
高速道路	5	6.1	2	66.7	462	3.9	-11	-2.3
名阪国道	7	8.5	3	75.0	108	0.9	3	2.9
一般国道	18	22.0	-1	-5.3	3,973	33.9	-16	-0.4
1号	4	4.9	1	33.3	519	4.4	-52	-9.1
23号	2	2.4	-2	-50.0	1,396	11.9	31	2.3
42号	5	6.1	-1	-16.7	621	5.3		0.0
その他	7	8.5	1	16.7	1,437	12.3	5	0.3
県道	18	22.0	-13	-41.9	2,790	23.8	-123	-4.2
市道	27	32.9	7	35.0	3,538	30.2	-157	-4.2
町道	2	2.4	-2	-50.0	345	2.9	-5	-1.4
その他道路	5	6.1	5	...	508	4.3	-55	-9.8
合計	82	100.0	1	1.2	11,724	100.0	-364	-3.0

3 曜日別・時間別・昼夜別

(1) 曜日別



(2) 時間帯別



(3) 昼夜別

人身事故

区分	25年	構成率	増減数	増減率
昼間	6,585	73.8	-187	-2.8
夜間	2,332	26.2	-108	-4.4
合計	8,917	100.0	-295	-3.2

死亡事故

区分	25年	構成率	増減数	増減率
昼間	47	60.3	14	42.4
夜間	31	39.7	-15	-32.6
合計	78	100.0	-1	-1.3

4 地形別・道路形状別・道路線形別

(1) 地形別

人身事故

区分	25年	構成率	増減数	増減率
市街地	5,377	60.3	71	1.3
非市街地	3,540	39.7	-366	-9.4
合計	8,917	100.0	-295	-3.2

死亡事故

区分	25年	構成率	増減数	増減率
市街地	29	37.2	-5	-14.7
非市街地	49	62.8	4	8.9
合計	78	100.0	-1	-1.3

(2) 道路形状別

人身事故

区分	25年	構成率	24年	増減数	増減率
交差点	3,986	44.7	4,373	-387	-8.8
カーブ	361	4.0	408	-47	-11.5
一般単路	4,042	45.3	3,892	150	3.9
踏切	2	0.0	2		0.0
トンネル	39	0.4	19	20	105.3
橋	81	0.9	73	8	11.0
一般交通	406	4.6	445	-39	-8.8
合計	8,917	100.0	9,212	-295	-3.2

死亡事故

区分	25年	構成率	24年	増減数	増減率
交差点	32	41.0	38	-6	-15.8
カーブ	11	14.1	10	1	10.0
一般単路	28	35.9	30	-2	-6.7
踏切	2	2.6		2	0.0
トンネル		0.0			0.0
橋	1	1.3	1		0.0
一般交通	4	5.1		4	0.0
合計	78	100.0	79	-1	-1.3

(3) 道路線形別

人身事故はカーブで451件(5.1%)・直線で8,060件(90.4%)、死亡事故はカーブで15件(19.2%)・直線で59件(75.6%)発生している。

5 事故類型別

区分	人身事故				死亡事故					
	25年	構成率	24年	増減数	25年	構成率	24年	増減数		
人対車両	対面通行中	27	0.3	25	2		0.0	1	-1	
	背面通行中	71	0.8	57	14	3	3.8	3		
	横断中	横断歩道	149	1.7	129	20	5	6.4	2	3
		歩道付近	10	0.1	22	-12	2	2.6	5	-3
		歩道橋付近	2	0.0	2		1	1.3		1
		その他	175	2.0	153	22	8	10.3	11	-3
	小計	336	3.8	306	30	16	20.5	18	-2	
	路上遊戯中	3	0.0	1	2	1	1.3		1	
	路上作業中	13	0.1	9	4	1	1.3		1	
	路上停止中	16	0.2	11	5		0.0	1	-1	
その他	194	2.2	170	24	4	5.1		4		
小計	660	7.4	579	81	25	32.1	23	2		
車両相互	正面衝突	179	2.0	211	-32	6	7.7	5	1	
	追突	進行中	266	3.0	285	-19	4	5.1	5	-1
		その他	3,468	38.9	3,507	-39	5	6.4	7	-2
	小計	3,734	41.9	3,792	-58	9	11.5	12	-3	
	出会い頭	2,065	23.2	2,232	-167	11	14.1	14	-3	
	追越・追抜時	50	0.6	65	-15	1	1.3		1	
	すれ違い時	93	1.0	82	11	1	1.3		1	
	左折時	235	2.6	229	6	1	1.3		1	
右折時	567	6.4	614	-47		0.0	6	-6		
その他	852	9.6	864	-12	1	1.3	2	-1		
小計	7,775	87.2	8,089	-314	30	38.5	39	-9		
車両単独	工物	電柱	46	0.5	72	-26	2	2.6	4	-2
		標識	11	0.1	13	-2	1	1.3		1
		分離帯安全島	21	0.2	29	-8	2	2.6	1	1
		防護柵等	97	1.1	87	10	3	3.8	1	2
		家屋・塀	36	0.4	31	5	1	1.3		1
		橋梁脚	4	0.0	7	-3	1	1.3		1
	その他	65	0.7	100	-35		0.0	4	-4	
	小計	280	3.1	339	-59	10	12.8	10		
	駐車車両衝突	15	0.2	23	-8	2	2.6		2	
	路外逸脱	転落	28	0.3	39	-11	3	3.8	2	1
その他		13	0.1	15	-2		0.0	2	-2	
小計	41	0.5	54	-13	3	3.8	4	-1		
転倒	97	1.1	86	11	4	5.1	1	3		
その他	47	0.5	42	5	2	2.6	2			
小計	480	5.4	544	-64	21	26.9	17	4		
列車	2	0.0		2	2	2.6		2		
合計	8,917	100.0	9,212	-295	78	100.0	79	-1		

6 第1当事者の年齢層別

人身事故

区 分	自動車 (四輪)		自動二輪車		原付車		自転車		歩行者		計	
	件数	率	件数	率	件数	率	件数	率	件数	率	件数	率
15歳以下	1	0.0		0.0		0.0	77	35.6	25	49.0	103	1.2
16～19歳	340	4.2	16	11.5	28	12.7	39	18.1	1	2.0	424	4.8
	997	12.2	24	17.3	18	8.2	12	5.6	5	9.8	1,056	11.8
16～24歳	1,337	16.4	40	28.8	46	20.9	51	23.6	6	11.8	1,480	16.6
25～29歳	873	10.7	8	5.8	15	6.8	7	3.2		0.0	903	10.1
30～39歳	1,488	18.2	20	14.4	16	7.3	10	4.6	2	3.9	1,536	17.2
40～49歳	1,410	17.3	31	22.3	19	8.6	6	2.8	4	7.8	1,470	16.5
50～59歳	1,058	12.9	21	15.1	18	8.2	5	2.3	1	2.0	1,103	12.4
60～64歳	564	6.9	7	5.0	25	11.4	14	6.5	2	3.9	612	6.9
	505	6.2	4	2.9	26	11.8	8	3.7	2	3.9	545	6.1
60～69歳	1,069	13.1	11	7.9	51	23.2	22	10.2	4	7.8	1,157	13.0
70～79歳	694	8.5	5	3.6	37	16.8	21	9.7	4	7.8	761	8.5
	243	3.0	3	2.2	18	8.2	17	7.9	5	9.8	286	3.2
70歳以上	937	11.5	8	5.8	55	25.0	38	17.6	9	17.6	1,047	11.7
65歳以上	1,442	17.6	12	8.6	81	36.8	46	21.3	11	21.6	1,592	17.9
合 計	8,173	100.0	139	100.0	220	100.0	216	100.0	51	100.0	8,917	100.0
不 明	118	1.3										

注1) 率は、車種別の合計に占める各年齢層の構成割合を示す。

ただし、不明は、全事故件数に占める構成割合を示す。

注2) 合計欄の数値は、不明を含んだ数値である。

区 分	件数	率
原付車以上車両運転者	8,532	95.7
うち若年運転者	1,423	16.7

死亡事故

区 分	自動車 (四輪)		自動二輪車		原付車		自転車		歩行者		計	
	件数	率	件数	率	件数	率	件数	率	件数	率	件数	率
15歳以下		0.0		0.0		0.0		0.0		0.0		0.0
16～19歳	4	6.9		0.0		0.0		0.0	1	16.7	5	6.4
	1	1.7	1	16.7		0.0		0.0		0.0	2	2.6
16～24歳	5	8.6	1	16.7		0.0		0.0	1	16.7	7	9.0
25～29歳	7	12.1		0.0		0.0		0.0		0.0	7	9.0
30～39歳	7	12.1	2	33.3		0.0	1	25.0	1	16.7	11	14.1
40～49歳	10	17.2	1	16.7		0.0		0.0		0.0	11	14.1
50～59歳	8	13.8		0.0	1	25.0		0.0		0.0	9	11.5
60～64歳	6	10.3	1	16.7		0.0	2	50.0		0.0	9	11.5
	3	5.2		0.0	1	25.0		0.0		0.0	4	5.1
60～69歳	9	15.5	1	16.7	1	25.0	2	50.0		0.0	13	16.7
70～79歳	5	8.6		0.0	1	25.0		0.0	2	33.3	8	10.3
	7	12.1	1	16.7	1	25.0	1	25.0	2	33.3	12	15.4
70歳以上	12	20.7	1	16.7	2	50.0	1	25.0	4	66.7	20	25.6
65歳以上	15	25.9	1	16.7	3	75.0	1	25.0	4	66.7	24	30.8
合 計	58	100.0	6	100.0	4	100.0	4	100.0	6	100.0	78	100.0
不 明												.0

注1) 率は車種別の合計に占める各年齢層の構成割合を示す。

ただし、不明は、全事故件数に占める構成割合を示す。

注2) 合計欄の数値は、不明を含んだ数値である。

区 分	件数	率
原付車以上車両運転者	68	87.2
うち若年運転者	6	8.8

7 第1当事者の法令違反別

(1) 車両(原付以上)の主な違反

区 分	人身事故	(構成率)	死亡事故	(構成率)
最高速度違反	6 件	0.1 %	0 件	0.0 %
信号無視	228 件	2.7 %	2 件	2.9 %
通行区分・追越し	50 件	0.6 %	3 件	4.4 %
一時不停止	380 件	4.5 %	4 件	5.9 %
歩行者妨害等	136 件	1.6 %	3 件	4.4 %
酒酔い運転	2 件	0.0 %	0 件	0.0 %
自転車妨害等	60 件	0.7 %	1 件	1.5 %
悪質危険違反 計	862 件	10.1 %	13 件	19.1 %
動 静 不 注 視	2,138 件	25.1 %	4 件	5.9 %
安 全 不 確 認	2,152 件	25.2 %	8 件	11.8 %
前 方 不 注 意	1,698 件	19.9 %	24 件	35.3 %

自転車乗用中の者が第1当事者となった人身事故は216件で、このうち最も多い違反は、安全不確認の84件(38.9%)となっている。

歩行者が第1当事者となった人身事故は51件で、このうち最も多い違反は、飛び出しの20件(39.2%)となっている。

8 第1当事者の居住地別

区 分	人身事故	(構成率)	死亡事故	(構成率)
県内居住者	7,966 件	89.3 %	62 件	79.5 %
うち発生 署管内	5,354 件 (県内居住者の	67.2 %)	48 件 (県内居住者の	77.4 %)
県外居住者	833 件	9.3 %	16 件	20.5 %
不 明	118 件	1.3 %	0 件	0.0 %

9 状態別・年齢層別死傷者

(1) 状態別

区 分	負 傷 者 数				死 者 数				負傷者 構成率	死者 構成率
	25年	24年	増減数	増減率	25年	24年	増減数	増減率		
自動車	9,115	9,442	-327	-3.5	33	28	5	17.9	77.7	40.2
自動二輪	364	327	37	11.3	8	7	1	14.3	3.1	9.8
原付車	515	598	-83	-13.9	6	13	-7	-53.8	4.4	7.3
自転車	1,042	1,117	-75	-6.7	7	8	-1	-12.5	8.9	8.5
歩行者	668	579	89	15.4	28	25	3	12.0	5.7	34.1
その他	20	25	-5	-20.0	0	0	0	---	0.2	0.0
計	11,724	12,088	-364	-3.0	82	81	1	1.2	100.0	100.0

(2) 年齢層別

区 分	人身事故			
	傷者数	構成率	増減数	増減率
15歳以下	834	7.1	-28	-3.2
16～19歳	608	5.2	-22	-3.5
20～24歳	1,067	9.1	7	.7
16～24歳	1,675	14.3	-15	-.9
25～29歳	1,094	9.3	-26	-2.3
30～39歳	2,124	18.1	-160	-7.0
40～49歳	2,096	17.9	-32	-1.5
50～59歳	1,461	12.5	-2	-.1
60～64歳	717	6.1	-89	-11.0
65～69歳	599	5.1	11	1.9
60～69歳	1,316	11.2	-78	-5.6
70～79歳	823	7.0	-26	-3.1
80歳以上	301	2.6	3	1.0
70歳以上	1,124	9.6	-23	-2.0
65歳以上	1,723	14.7	-12	-.7
合 計	11,724	100.0	-364	-3.0

区 分	死亡事故			
	死者数	構成率	増減数	増減率
15歳以下	2	2.4		.0
16～19歳	3	3.7	-2	-40.0
20～24歳	3	3.7	2	200.0
16～24歳	6	7.3		.0
25～29歳	5	6.1	1	25.0
30～39歳	12	14.6	7	140.0
40～49歳	7	8.5	4	133.3
50～59歳	4	4.9	-6	-60.0
60～64歳	5	6.1	-5	-50.0
65～69歳	3	3.7	-2	-40.0
60～69歳	8	9.8	-7	-46.7
70～79歳	15	18.3	-3	-16.7
80歳以上	23	28.0	5	27.8
70歳以上	38	46.3	2	5.6
65歳以上	41	50.0		.0
合 計	82	100.0	1	1.2

10 シートベルトの着用状況

区 分	負傷者数	構成率
着 用	8,710	95.6
非着用	377	4.1
不 明	28	0.3
合 計	9,115	100.0

区 分	死者数	構成率
着 用	21	63.6
非着用	12	36.4
不 明	0	0.0
合 計	33	100.0

※死者の非着用者12人中7人は、着用していれば助かったと思われる。

11 飲酒運転事故

(原付以上の第一当事者)

区 分	人身事故					死亡事故				
	25年	構成率	24年	増減数	増減率	25年	構成率	24年	増減数	増減率
酒 酔 い	2	3.4	1	1	100.0	0	0.0	0	0	---
酒気帯び(0.25以上)	37	62.7	42	-5	-11.9	2	66.7	4	-2	-50.0
酒気帯び(0.25未満)	6	10.2	6	0	0.0	1	33.3	0	1	---
基準以下	12	20.3	13	-1	-7.7	0	0.0	0	0	---
検知不能	2	3.4	4	-2	-50.0	0	0.0	0	0	---
合 計	59	100.0	66	-7	-10.6	3	100.0	4	-1	-25.0

原付以上の飲酒事故構成率	人身事故	8,532 件中	59 件	構成率	0.7%	(前年 0.7%)
	死亡事故	68 件中	3 件	構成率	4.4%	(前年 5.3%)

12 警察署別

区 分	人身事故件数			死 者 数			傷 者 数			物損事故件数		
	25年	24年	増減数	25年	24年	増減数	25年	24年	増減数	25年	24年	増減数
高 速 隊	311	295	16	12	7	5	570	578	-8	2,097	2,034	63
桑 名	656	673	-17	5	5	0	846	919	-73	3,928	3,844	84
いなべ	236	257	-21	1	2	-1	313	329	-16	1,351	1,276	75
四日市北	638	617	21	6	1	5	801	799	2	3,581	3,486	95
四日市南	1,097	1,168	-71	9	6	3	1,417	1,455	-38	5,535	5,395	140
四日市西	320	330	-10	2	3	-1	414	441	-27	1,626	1,505	121
亀 山	166	226	-60	2	2	0	244	323	-79	1,159	1,145	14
鈴 鹿	885	931	-46	8	8	0	1,119	1,189	-70	5,256	5,275	-19
津	923	983	-60	3	7	-4	1,213	1,277	-64	5,172	4,926	246
津 南	480	524	-44	3	1	2	608	647	-39	2,712	2,595	117
松 阪	1,138	1,137	1	12	11	1	1,520	1,394	126	5,062	4,930	132
大 台	79	69	10	2	2	0	110	96	14	276	377	-101
伊 勢	749	743	6	3	13	-10	978	961	17	4,308	4,239	69
鳥 羽	247	241	6	3	0	3	317	333	-16	1,643	1,540	103
尾 鷲	149	156	-7	3	2	1	199	203	-4	677	649	28
熊 野	79	46	33	2	2	0	104	72	32	394	383	11
紀 宝	60	58	2	1	0	1	72	75	-3	305	295	10
伊 賀	378	369	9	2	2	0	469	489	-20	2,437	2,248	189
名 張	326	389	-63	3	7	-4	410	508	-98	1,972	1,948	24
合 計	8,917	9,212	-295	82	81	1	11,724	12,088	-364	49,491	48,090	1,401

13 市町別

市町名	人身件数	増減数	死者数	増減数	負傷者数	増減数
桑名市	625	-30	5	0	807	-85
木曾岬町	31	13	0	0	39	12
いなべ市	154	0	1	0	206	10
東員町	82	-21	0	-1	107	-26
朝日町	36	-8	0	0	40	-18
川越町	82	3	2	2	101	2
四日市市	1,746	-40	14	6	2,248	-11
菰野町	191	-15	1	-1	243	-36
亀山市	166	-60	2	0	244	-79
鈴鹿市	885	-46	8	0	1,119	-70
津市	1,403	-104	6	-2	1,821	-103
松阪市	950	-13	10	1	1,262	83
多気町	47	2	1	0	63	9
明和町	141	12	1	0	195	34
大台町	41	6	0	-2	60	10
大紀町	38	4	2	2	50	4
伊勢市	630	23	2	-7	820	38
玉城町	77	-2	1	-1	104	1
南伊勢町	21	-12	0	-2	26	-17
度会町	21	-3	0	0	28	-5
鳥羽市	74	7	2	2	98	2
志摩市	173	-1	1	1	219	-18
尾鷲市	75	-7	0	0	91	-7
紀北町	74	0	3	1	108	3
熊野市	83	35	2	0	108	33
御浜町	30	10	1	1	35	6
紀宝町	26	-10	0	0	33	-10
伊賀市	408	-3	2	-3	507	-36
名張市	296	-51	3	-1	372	-82
高速隊	311	16	12	5	570	-8
合計	8,917	-295	82	1	11,724	-364

14 各種別

(1) 子供の事故

区分	25年	24年	増減数	増減率
人身件数	325	334	-9	-2.7
死者数	2	2		0.0
傷者数	759	803	-44	-5.5

(2) 高校生の事故

区分	25年	24年	増減数	増減率
人身件数	221	236	-15	-6.4
死者数	2	2	0	0.0
傷者数	285	320	-35	-10.9

(3) 若年者の事故

区分	25年	24年	増減数	増減率
人身件数	2,356	2,438	-82	-3.4
死者数	6	6	0	0.0
傷者数	1,675	1,690	-15	-0.9

(4) 高齢者の事故

区分	25年	24年	増減数	増減率
人身件数	2,509	2,448	61	2.5
死者数	41	41	0	0.0
傷者数	1,723	1,735	-12	-0.7

(5) 歩行者の事故

区分	25年	24年	増減数	増減率
人身件数	662	579	83	14.3
死者数	28	25	3	12.0
傷者数	668	579	89	15.4

(6) 自転車の事故

区分	25年	24年	増減数	増減率
人身件数	1,050	1,113	-63	-5.7
死者数	7	8	-1	-12.5
傷者数	1,042	1,117	-75	-6.7

(7) 二輪車の事故

区分	25年	24年	増減数	増減率
人身件数	922	983	-61	-6.2
死者数	14	20	-6	-30.0
傷者数	879	925	-46	-5.0

(8) 飲酒の事故

区分	25年	24年	増減数	増減率
人身件数	59	66	-7	-10.6
死者数	3	4	-1	-25.0
傷者数	81	92	-11	-12.0

(9) 無免許の事故

区分	25年	24年	増減数	増減率
人身件数	59	51	8	15.7
死者数	2	1	1	100.0
傷者数	91	75	16	21.3

(10) 若年ドライバー事故

区分	25年	24年	増減数	増減率
人身件数	1,423	1,508	-85	-5.6
死者数	6	11	-5	-45.5
傷者数	1,951	2,042	-91	-4.5

(11) 高齢ドライバー事故

区分	25年	24年	増減数	増減率
人身件数	1,535	1,475	60	4.1
死者数	19	25	-6	-24.0
傷者数	1,945	1,873	72	3.8

注1) 若年ドライバー事故は、若年者が第1当事者として
関与した事故で、死傷者数は、若年者自身を含む当該
事故によるすべての死傷者数を計上。

また、高齢ドライバー事故も同じ計上方法である。

注2) 子供とは中学生以下を、高齢者とは65歳以上をいい、
若年者とは16～24歳の者をいう。